



überzwerg unterwegs

Produktion: OX & ESEL [5+]

Spieldauer: 50 Minuten

Zuschauerbegrenzung: maximal 150 Personen

theater überzwerg

Erich-Kästner-Platz 1

66119 Saarbrücken

Telefon +49 (0)681 9582830

Telefax +49 (0)681 95828320

E-Mail kontakt@ueberzwerg.de

Internet www.ueberzwerg.de

*In Zusammenarbeit mit dem
Saarländischen Staatstheater*

Technische Anforderungen

Stand: 01.12.10

Transporte und Helfer

- Für Auf- und Abbau sowie Ent- und Beladen des LKW´s benötigen wir je nach Ladeweg zwei bis vier Helfer zu den im Vertrag angegebenen Zeiten. Der Veranstalter trägt Sorge für einen freien Bühnenzugang am Aufbau- und ggf. einen Parkplatz (Transporter) für die Dauer des Aufenthalts.

Bühne

- Mindestmaße: **9m (Breite) x 7,5m (Tiefe) x 4m (Höhe)**.
Ideal sind ansteigende Zuschauerränge und eine ebenerdige Spielfläche. Eine klassische Guckkastenbühne geht auch, vergrößert allerdings die Distanz zwischen Schauspielern und Publikum und verschlechtert mitunter die Sichtlinien.
- Eine saubere, ebene, rutschfeste, möglichst schwarze Szenenfläche wird vorausgesetzt.
- Schwarzer Aushang (Molton oder Samt), seitlich und hinten abschließend, möglichst glatt, zwecks Gobo-Projektion. Nach Rücksprache können ggf. auch schwarze Stellwände von überzwerg mitgebracht werden.
- Verschraubung der Kulisse im Bühnenboden muss möglich sein!
- Kleben mit Tanzbodenklebeband auf Bühnenboden muss möglich sein.

Saal

- Ein der Zuschauerzahl entsprechend großer Raum mit guter natürlicher Akustik. Bei größeren Sälen bitte unbedingt Rücksprache halten, ggf. benötigen wir dann eine Beschallung.
- **Eine vollständige Verdunkelung muss gewährleistet sein!!**
- Bestuhlung durch den Veranstalter möglichst nah an der Szenenfläche
- Wenn keine Lichtenanlage vorhanden ist, rechts und links der Zuschauer, 2 m vor der Bühne, ca. 2 qm Platz für Lichtstative, 4 qm Platz für Stellwerk - möglichst mittig hinter den Zuschauern.

Licht, Ton und Strom

- 4 qm Platz für Stellwerk - möglichst mittig hinter den Zuschauern.
- Scheinwerfer nach Lichtplan überzweig (s. Anlage)
- Benötigte Stromanschlüsse, davon ausgehend, dass keine Lichtanlage vor Ort ist:
 - 1 x CEE 32 A in Bühnennähe („Starkstrom“)
 - 3 x extra Stromkreise 16 A Schuko (normale Steckdose, die eigene Sicherung hat)
-
- Wenn keine Lichtanlage vorhanden ist, rechts und links der Zuschauer, 2 m vor der Bühne, ca. 2 qm Platz für Lichtstative
- CD und MD Zuspiegelung, 1 freier Aux für In-Ear-Monitoring, Beschallungsanlage der Raumgröße entsprechend, 1 Monitorweg postfade auf der Bühne (Steuerung unmittelbar bei der Lichtregie). Nach Absprache kann die Tonanlage ggf. auch mitgebracht werden.

Sonstiges

- Der Veranstaltungsort sollte in Aufführungsnähe über folgende Einrichtungen verfügen:
 - eine saubere Garderobe, o.ä. hergerichteter Raum mit Tischen, Stühlen, Spiegeln (möglichst beleuchtet) und Kleiderhaken (insg. zwei Plätze)
 - ein Wasserbecken mit Warmwasser
 - eine Toilette und eine Dusche in der Nähe der Garderoben

Wichtig für die kalten Jahreszeiten: Die Garderoben müssen geheizt sein.

Getränke- und Essensversorgung bitte über den gesamten Anwesenheitszeitraum des theater überzweig (siehe Vertrag).

Unser Team für die Produktion **OX & ESEL** besteht in der Regel aus **vier Personen**:

- zwei Schauspieler
- ein Techniker
- eine Betreuung

Zeiten (Angaben bei vorhandener und vorinstallierter Technik)

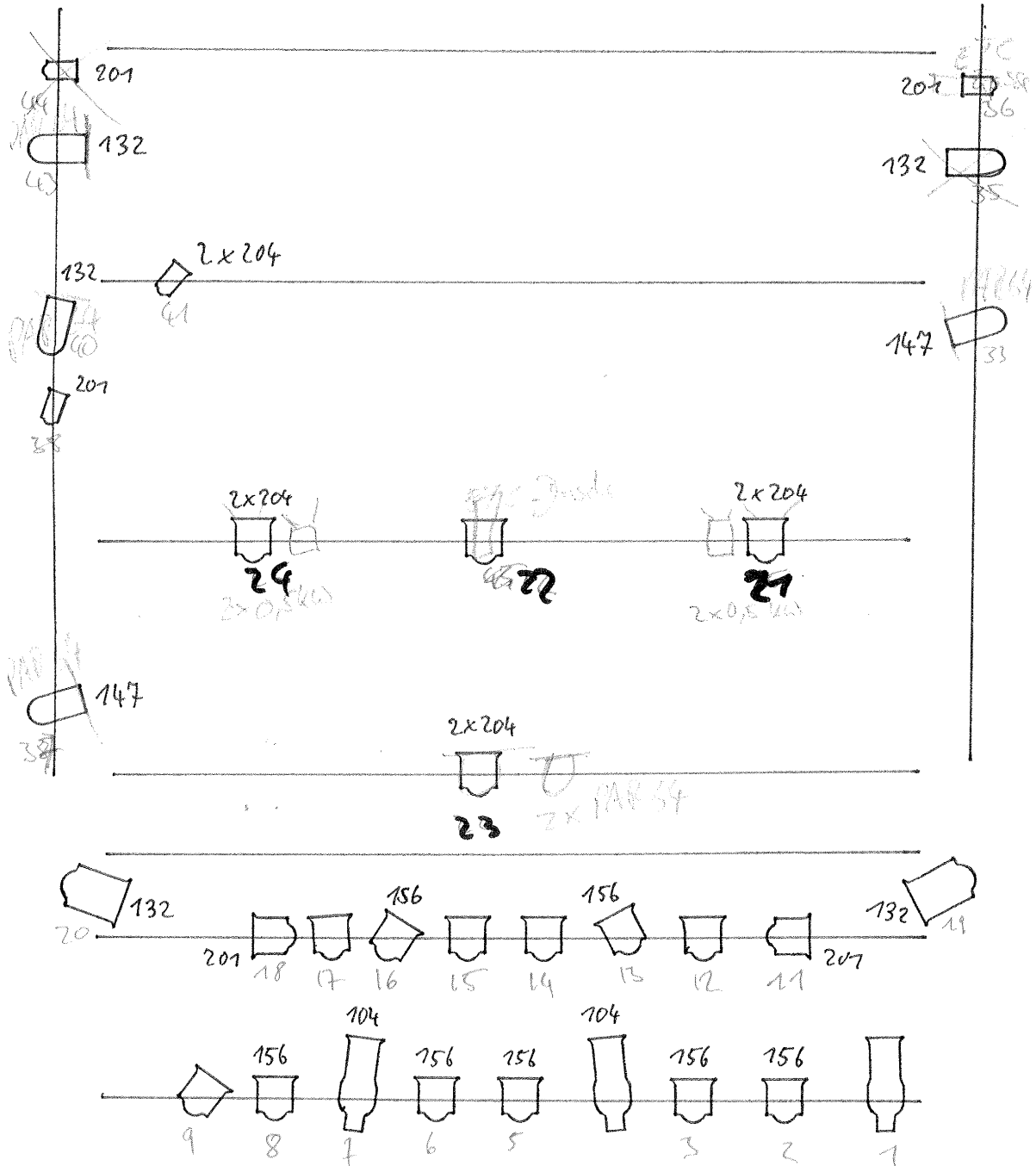
- Anlieferung und Aufbau:
Ein Arbeitstag vor dem Veranstaltungstag.
(ein **überzweig**-Techniker, zwei Helfer des Veranstalters für ca. 2 – 3 Std.)
- Durchlaufprobe:
In der Regel am Veranstaltungstag, ca. 3 Stunden vor Vorstellungsbeginn.
(Dauer: 1 – 2 Std., **überzweig**-Team, vier Personen)
- Abbau:
Direkt im Anschluss an die letzte Vorstellung.
(ein **überzweig**-Techniker, zwei Helfer des Veranstalters für ca. 1 Std.)

Rückfragen

- Andreas Braun +49-(0)179-7587862 a.braun@ueberzweig.de
- Thomas Braun +49-(0)170-7474700 th.braun@ueberzweig.de

Künstlerische Betriebsbüro: Anna Schaefer | +49 (0)681 9582830 | kontakt@ueberzweig.de

Beleuchtungsplan Ox & Esel



Kanalbelegung OX & ESEL 12.2010 Gastspiel

theater überzweig

Ch	DMX	Gerät/Position	Funktion/Ausleuchtung	Filter
1		1,2 KW Profiler, Altmann Zoom	Stern-Gobo	NC
2		PC 1,2 KW	Spiellicht Ecke vorne rechts	156
3		PC 1,2 KW	Spiellicht Mitte rechts	156
4		1,2KW Profiler, Altmann Zoom	Heiligenschein-Gobo Ox	104
5		PC 1,2 KW	Spiellicht Vorne rechts	156
6		PC 1,2 KW	Spiellicht Vorne links	156
7		1,2KW Profiler, Altmann Zoom	Heiligenschein-Gobo Esel	104
8		PC 1,2 KW	Spiellicht Mitte links	156
9		PC 1,2KW	Von links	NC
10			-	
11		1,2KW Profiler, Altmann Zoom	Schneekante Gatter rechts	201
12		PC 1,2KW	Spiellicht hinten rechts	NC
13		PC 1KW	Mittelinsel (warm)	156
14		PC 1KW	Spiellicht Mitte/links (zwischen Oxspint und Mittelpfosten)	NC
15		PC 1KW	Spiellicht Mitte/rechts (zwischen Eselspint und Mittelpfosten)	NC
16		PC 1KW	Mittelinsel (warm)	156
17		PC 1KW	Spiellicht hinten links	NC
18		PC 1KW	Schneekante Gatter links	201
19		PC 2KW	Gatter blau rechts	132
20		PC 2KW	Gatter blau links	132
21		2x PC 0,5kW	Spiellicht hinten rechts (warm)	2x204
22		ETC S4 575 Zoom	Dusche warm Mitte	2x204
23		2x PAR64	Dusche warm rechts	2x204
24		2x PC 0,5kW	Spiellicht hinten links (warm)	2x204
25				
26				
27				
28				
29				
30				
31				
32				
33		PAR 64	Hinterlicht Eselspint	147
34				
35				
36		ETC S4	Gasse;Pfosten-Zaun (cour-jardin)	132
37		PAR 64	Hinterlicht Oxspint	147
38		0,5 KW PC	Schneekante Zaun links	201
39				
40		PAR 64	Tür und Zaun blau	132
41		0,5 KW PC	Tür warm	2x204
42				
43		PAR 64	Kulisse blau (jardin-cour)	132
44				
45				
46				
47				
48		Saal	Saal	